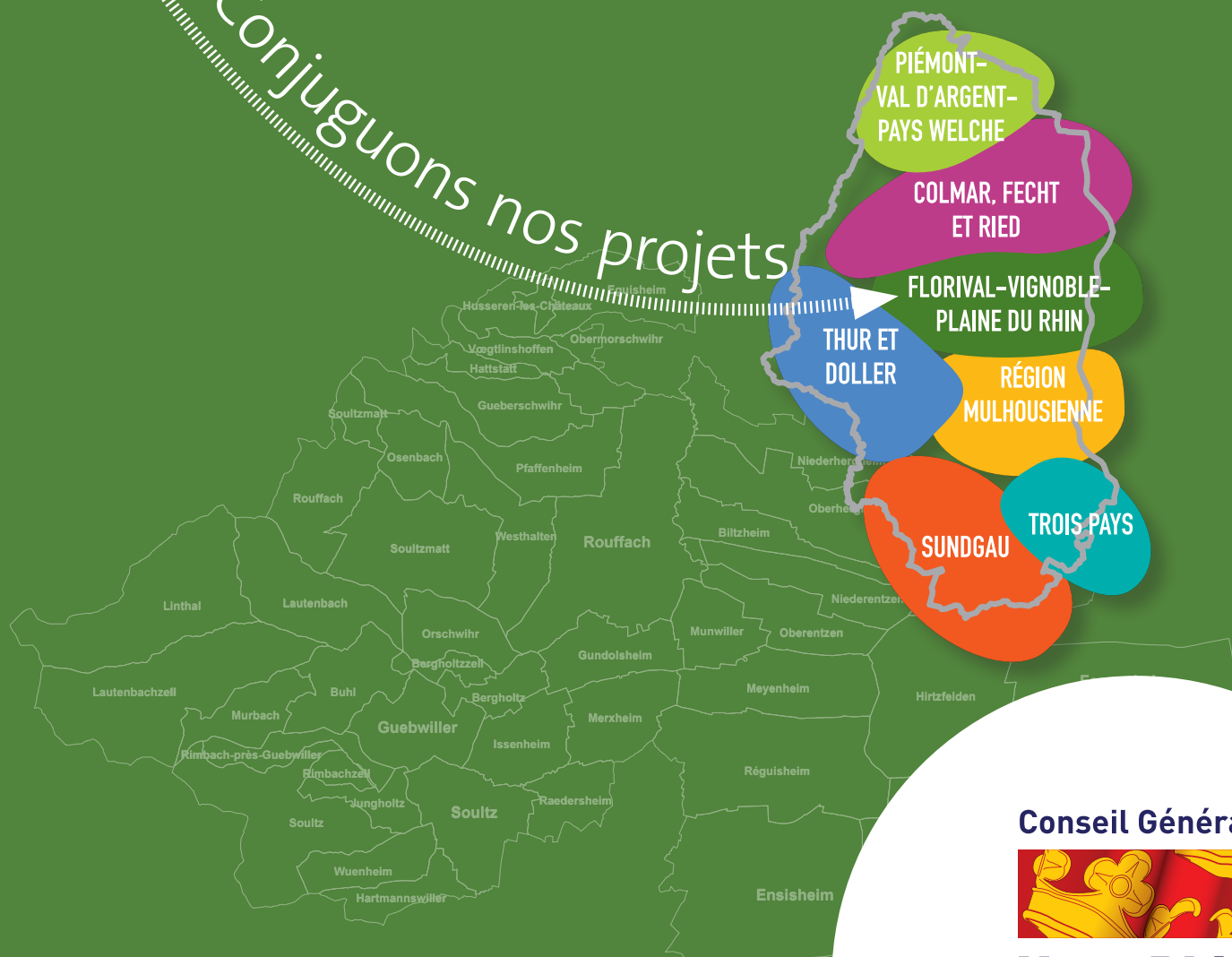


# Contrat de territoire de vie Florival - Vignoble Plaine du Rhin

2014-2019

Conjuguons nos projets




Conseil Général




Haut-Rhin


# LES CONSEILLERS GÉNÉRAUX


## EN CHARGE DU CONTRAT DE TERRITOIRE DE VIE FLORIVAL - VIGNOBLE - PLAINE DU RHIN

Canton de ENSISHEIM	
	<p><b>Michel HABIG</b> 3<sup>ème</sup> Vice-Président du Conseil Général Président de la Commission Actions et Relations Internationales</p> <p><b>16 communes sur 17 du Canton sont situées dans ce Territoire de Vie</b> BILTZHEIM   BLODELSHEIM   ENSISHEIM   FESSENHEIM   HIRTZFELDEN   MEYENHEIM   MUNCHHOUSE   MUNWILLER   NIEDERENTZEN   NIEDERHERGHEIM   OBERENTZEN   OBERHERGHEIM   REGUISHEIM   ROGGENHOUSE   RUMERSHEIM-LE-HAUT   RUSTENHART  </p> <p><b>23 480 habitants (pop municipale INSEE RP 2010)</b></p>

Canton de GUEBWILLER	
	<p><b>Alain GRAPPE</b> Conseiller Général</p> <p><b>11 communes</b> BERGHOLTZ   BERGHOLTZ ZELL   BUHL   GUEBWILLER   LAUTENBACH   LAUTENBACH ZELL   LINTHAL   MURBACH   ORSCHWIHR   RIMBACH PRES GUEBWILLER   RIMBACH ZELL  </p> <p><b>21 055 habitants (pop municipale INSEE RP 2010)</b></p>

Canton de ROUFFACH	
	<p><b>Jean-Paul DIRINGER</b> Vice-Président du Conseil Général</p> <p><b>8 communes</b> GUEBERSCHWIHR   GUNDOLSHEIM   HATTSTATT   OSENBACH   PFAFFENHEIM   ROUFFACH   SOULTZMATT   WESTHALTEN</p> <p><b>12 444 habitants (pop municipale INSEE RP 2010)</b></p>

Canton de SOULTZ	
	<p><b>Odile BOCQUET-HUNOLD</b> Conseillère Générale</p> <p><b>7 communes sur 11 du Canton sont situées dans ce Territoire de Vie</b> HARTMANNSWILLER   ISSENHEIM   JUNGHOLTZ   MERXHEIM   RAEDERSHEIM   SOULTZ   WUENHEIM</p> <p><b>15 503 habitants (pop municipale INSEE RP 2010)</b></p>

Canton de WINTZENHEIM	
	<p><b>Lucien MULLER</b> Conseiller Général</p> <p><b>4 communes sur 10 du Canton sont situées dans ce Territoire de Vie</b> EGUISHEIM   HUSSEREN-LES-CHATEAUX   OBERMORSCHWIHR   VOEGLINSHOFFEN</p> <p><b>3 083 habitants (pop municipale INSEE RP 2010)</b></p>

# CHIFFRES CLES, ENJEUX ET AXES STRUCTURANTS

## Un prévisionnel de près de 480 millions d'euros consacrés par le Conseil Général du Haut-Rhin au Territoire de Vie Florival - Vignoble - Plaine du Rhin pour la période 2014 - 2019

L'investissement relatif à l'action quotidienne du Conseil Général pour les nombreux services aux habitants sur le Territoire a été évalué à une dépense prévisionnelle de **336 300 000 €** sur la période 2014-2019.

Pour mettre en œuvre ses politiques, **le Département mobilise une ressource humaine** dont le coût peut être évalué sur le seul Territoire de Vie Florival - Vignoble - Plaine du Rhin, à **66 600 000 €** sur la période 2014-2019.

Ces compétences sont également mises à disposition des Territoires **pour la mise en œuvre des projets portés ou engagés hors contrat par le Conseil Général**. A ce titre, le Département investira **35 400 000 €** en faveur du Territoire de Vie sur la période 2014-2019.

Pour parfaire ce dispositif volontariste d'actions, le Département se positionne en acteur préférentiel pour un développement harmonieux et concerté des Territoires Haut-Rhinois.

Les Contrats de Territoire de Vie ont été élaborés en partenariat avec les Communes, Etablissements Publics de Coopération intercommunale et associations partenaires.

**S'agissant plus particulièrement du seul Contrat de Territoire de Vie, ce sont au total, 40 881 956 € qui seront mobilisés par le Conseil Général sur la période 2014-2019 pour soutenir la réalisation des projets portés par les partenaires du Territoire de Vie Florival - Vignoble - Plaine du Rhin : des projets structurants, des projets relevant de secteurs spécifiques et des projets d'intérêt local.**

Ainsi, par ses différentes interventions, le Conseil Général œuvre pour le développement du Territoire de Vie Florival - Vignoble - Plaine du Rhin et investit massivement pour contribuer à sa réussite. **Pour la période 2014-2019, l'enveloppe globale engagée par le Département est estimée à près de 480 millions.**

## **Récapitulatif des prévisions de dépenses du Département sur le Territoire de Vie Florival - Vignoble - Plaine du Rhin**

	<b>pour 2012</b>	<b>2014 - 2019</b>
<b>Engagement financier prévisionnel du Département sur le Territoire de Vie :</b>		<b>479 200 000 €</b>
<b>1- Les ressources départementales mobilisées en faveur du Territoire de Vie</b>		<b>102 000 000 €</b>
<b>L'investissement humain</b>	11 100 000 €	66 600 000 €
<b>Les projets sous maîtrise d'ouvrage départementale dans le Territoire de Vie</b>		35 400 000 €
<b>2- L'action quotidienne du Conseil Général pour le Territoire de Vie</b>	<b>56 050 000 €</b>	<b>336 300 000 €</b>
<b>La solidarité</b> : pour accompagner et protéger à tous les âges de la vie	34 000 000 €	204 000 000 €
<b>Le réseau routier et les transports</b> : faciliter les déplacements et promouvoir une mobilité responsable et durable	8 600 000 €	51 600 000 €
<b>L'action éducative et la jeunesse</b> : pour favoriser la réussite éducative et l'ouverture sur le monde des jeunes Haut-Rhinois	2 000 000 €	12 000 000 €
<b>Les activités sportives et de loisirs</b> : Du souffle et de l'énergie pour des jeunes haut-rhinois bien dans leur corps et leur tête	850 000 €	5 100 000 €
<b>L'environnement et le cadre de vie</b> : une véritable écologie de proximité pour un cadre de vie préservé et l'encouragement à l'éco citoyenneté	4 100 000 €	24 600 000 €
<b>L'économie et le tourisme</b> : soutenir le développement économique et les nouvelles filières créatrices d'emplois	1 400 000 €	8 400 000 €
<b>L'habitat et le logement</b> : aider à bien se loger et construire l'habitat de demain	800 000 €	4 800 000 €
<b>L'aménagement et le développement des territoires</b> : privilégier la proximité pour favoriser la vitalité des territoires, leur accessibilité et leur aménagement équilibré	2 200 000 €	13 200 000 €
<b>L'action culturelle</b> : pour faire vivre la culture et partager les émotions en tout point du territoire	1 800 000 €	10 800 000 €
<b>L'action européenne et transfrontalière</b> : dépasser les frontières et ouvrir de nouveaux horizons vers la Région Métropolitaine du Rhin Supérieur.	300 000 €	1 800 000 €
<b>3- Le soutien financier à nos partenaires : les projets du Territoire</b>		<b>40 881 956 €</b>
<b>Les Projets d'Intérêt Local</b>		4 233 516 €
<b>Les Secteurs Spécifiques</b>		25 494 200 €
<b>Les Projets Structurants</b>		11 154 240 €

## **Les enjeux et axes structurants du Territoire de Vie Florival - Vignoble - Plaine du Rhin pour la période 2014 - 2019**

- **Enjeu 1 : De la préservation et du développement des emplois, de l'innovation et de l'adaptation aux mutations économiques**

Axe 1.1 : Soutenir les zones d'activités intercommunales en privilégiant les reconversions de friches existantes

Axe 1.2 : Favoriser les activités économiques de proximité

Axe 1.3 : Le tourisme - Pour une filière économique

- **Enjeu 2 : Des fondements de l'attractivité du territoire - Accessibilité, grands équipements et services de proximités**

Axe 2.1 : Favoriser un développement culturel et sportif

Axe 2.2 : Les services à la population - Un « panier territorial » de services pour compléter une offre liée aux besoins du territoire

Axe 2.3 : Transport et accessibilité - Les atouts du développement

- **Enjeu 3 : De la préservation d'un territoire riche de ressources**

Axe 3.1 : Soutenir les actions de développement durable en rationalisant le maillage du réseau des déchetteries à l'échelle intercommunale

Axe 3.2. : Préserver et valoriser la mosaïque paysagère et naturelle notamment dans le cadre des GERPLAN

Axe 3.3 : Soutenir le développement local

# QUELQUES EXEMPLES DE PROJETS INSCRITS DANS LE CONTRAT

- La construction d'un nouveau centre aquatique intercommunal à GUEBWILLER par la Communauté de Communes de la Région de GUEBWILLER
- La construction d'un gymnase par la commune d'EGUISHEIM
- La création d'un pont sur la Lauch par la commune d'ISSENHEIM
- L'aménagement de zones d'activités par la Communauté de Communes du Centre Haut-Rhin
- La construction d'un outil immobilier de type hôtel d'entreprises par la Communauté de Communes Essor du Rhin
- La création de deux multi-accueils à BUHL et GUEBWILLER par la Communauté de Communes de la Région de GUEBWILLER.

## LES PARTENAIRES DU CONTRAT DE TERRITOIRE DE VIE FLORIVAL - VIGNOLE - PLAINE DU RHIN 2014-2019

- Conseil Général du Haut-Rhin
- Communauté de Communes du Centre Haut-Rhin
- Communauté de Communes Essor du Rhin
- Communauté de Communes du Pays de ROUFFACH,  
Vignobles et Châteaux
- Communauté de Communes de la Région de GUEBWILLER
- SIVOM de la Région de ROUFFACH
- Syndicat Mixte du SCOT Rhin Vignoble Grand Ballon
- Commune de BUHL
- Commune d'EGUISHEIM
- Commune d'ENSISHEIM
- Commune de GUEBWILLER
- Commune d'ISSENHEIM
- Commune de MURBACH
- Commune d'ORSCHWIHR
- Commune de PFAFFENHEIM
- Commune de RAEDERSHEIM
- Commune de ROUFFACH
- Commune de SOULTZMATT-WINTZFELDEN
- Association Abbaye de Marbach
- Association Pro Hugstein

Conseil Général



**Haut-Rhin**

Délégation à l'Action Territorialisée

Hôtel du Département

BP 20 351 | 68 006 COLMAR CEDEX

Tél. 03 89 30 64 10

Courriel : territorial@cg68.fr

[www.cg68.fr](http://www.cg68.fr)